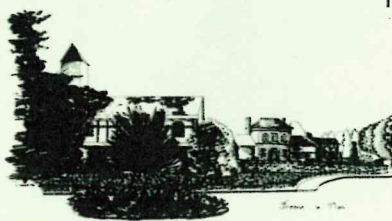


# FRESNE - INFO

Numéro 119

AVRIL 2024



Envoyez vos articles,  
vos annonces, vos idées  
au :

**FRESNE - INFO**  
Secrétariat de mairie

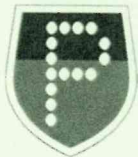
Ouvert les  
Lundi de 14 h à 17 h  
Vendredi de 17 h à 19 h

Tel : 02 35 79 02 17

E.Mail  
mairie-sg.fresneleplan@wanadoo.fr

Site :  
fresneleplan.fr

Panneau Pocket



**Prochain numéro**  
**Juillet 2024**  
**Tirage 245 exemplaires**

Au 01/01/2024 : 561 habitants



## Le mot du maire

Chères Fresnoises et chers Fresnois,

Pourquoi choisit-on une commune ? Pourquoi décide-t-on de s'y installer, ou d'y rester durablement ?

Cette question, nous nous la sommes tous posée, consciemment ou inconsciemment. On peut, bien sûr, y avoir des attaches particulières, des proches ou des souvenirs. Mais la réponse tient aussi, je crois, dans une combinaison de facteurs qui nous amène à évaluer le cadre de vie qui nous paraît le plus propice à nous épanouir, à fonder une famille, à grandir, à passer sa retraite.

À Fresne le plan, ce cadre de vie, nous n'avons de cesse de le défendre, de le préserver, de l'améliorer. Certains pans de ce cadre de vie dépendent directement de l'action municipale que nous réalisons en votre nom.

C'est le cas par exemple du niveau d'imposition. Nous pensons, avec mon équipe municipale, que nous devons être vigilants à ne pas alourdir la charge fiscale des Fresnois. C'est pour cela que nous nous sommes engagés, en 2020 à l'occasion des élections municipales, à ne pas augmenter les taux d'imposition communaux. Année après année, nous tenons cet engagement. A nouveau ça a été le cas cette année à l'occasion du vote du budget à l'unanimité le 28 mars dernier.

Tenir cet engagement n'est pas simple. C'est un effort constant, notamment des services municipaux que je veux saluer.

Tenir cet engagement demande chaque jour d'interroger les dépenses de fonctionnement que nous faisons pour assurer une saine gestion budgétaire de la Commune, une saine gestion de l'argent de tous les Fresnois comme nos prédécesseurs ont su le faire.

C'est le cas également de l'animation du village. Et à nouveau je voudrais saluer l'ensemble des bénévoles de notre AFT, des Roses de Noël, de Fresne's qui s'engagent au quotidien pour vous proposer de nombreuses animations. Si vous voulez les rejoindre, je vous invite à venir nombreux lors de leurs prochaines assemblées générales.

Certains pans de ce cadre de vie reposent également sur notre entente intercommunale et je voudrais également féliciter nos nouveaux collègues de Montmain pour leur élection communale. Bienvenue à Mr Baudel et à toute son équipe avec qui nous avons déjà eu l'occasion d'échanger lors de notre dernier conseil de Sivom. Car oui, un grand nombre d'entre nous ont choisi Fresne le plan pour la qualité de l'enseignement au sein de ce beau SIVOM.

Joyeux Printemps à toutes et tous.

Bien amicalement

Guillaume RENARD



**Cérémonie du 8 mai**  
**Rassemblement**  
**au monument aux morts à 11 h**

**Messe le**  
**26 mai à**  
**9h30**



**Elections**  
**Européennes**  
**Le 9 juin 2024**



## PRÉSENTATION D'UN ÉLU FRESNOIS

Nous sommes contents de vous présenter nos élus. Pour continuer notre présentation du conseil Municipal, nous vous invitons à découvrir:

**Florence LEVAVASSEUR**, élue conseillère municipale en mars 2020



**Pouvez-vous vous présenter rapidement :**

Je m'appelle Florence Levavasseur, je suis mariée et Maman de 3 enfants.

**Travaillez-vous en plus d'être conseillère municipale? En quoi consiste votre travail ?**

Professeur d'Histoire Géographie au Lycée La Chataigneraie au Mesnil Esnard, j'accompagne des jeunes de Première et Terminale dans leur préparation du Bac mais aussi leurs stages, notamment à l'étranger avec les projets Erasmus +, et leur formation de jeunes citoyens.

**Que préférez-vous dans la gestion de la mairie ? Quel est le plus difficile ?**

J'effectue actuellement mon premier mandat et j'apprécie travailler l'ambiance amicale et constructive de l'équipe municipale. La dynamique actuelle du conseil, tournée vers le bien vivre ensemble à Fresne Le Plan, me plaît particulièrement. Les projets festifs et culturels organisés sont aussi une source d'épanouissement. Le plus difficile dans ce mandat est la gestion du SIVOM car les problèmes à régler sont réguliers et la responsabilité pesante.

**Pourquoi avez-vous eu envie de faire partie de l'équipe municipale ?**

Avec une maman secrétaire de mairie et un grand père élu, intégrer l'équipe municipale était pour moi une évidence. Ayant grandi dans le Calvados au cœur des plages du Débarquement et enseignant l'Histoire, je connais les ravages des régimes extrêmes dont nous entrevoyons le retour aujourd'hui. Je suis donc viscéralement attachée à la Démocratie et ce mandat me permet de m'investir un peu plus dans mon rôle de citoyenne. , des beaux parents aidants, des collègues investis toujours partants pour monter des projets et une équipe municipale unie. Je profite de cet article pour tous les remercier.

**Est-ce facile de concilier toutes vos missions communales, professionnelles et familiales ?**

Comme beaucoup de femmes, il est parfois difficile de tout concilier : rôle prioritaire de maman auprès de 3 enfants de 6, 11 et 14 ans, fonction d'enseignante accompagnant 175 élèves cette année, mandats de conseillère municipale et Présidente adjointe du SIVOM... Cela fonctionne parce que je suis bien entourée : mon mari qui est aussi un père attentif.

**Avez-vous des passions ?**

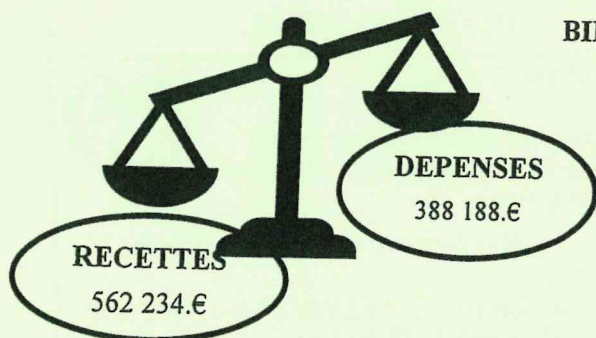
Heureusement il existe aussi des moments de détente. La natation et le yoga depuis de nombreuses années m'aide à me recentrer et cette année je découvre avec plaisir la Batucada (des percussions brésiliennes en groupe) avec l'association musicale de la commune. Là encore, j'apprécie les relations sympathiques et l'ambiance rythmée.

**Un mot pour conclure ?**

Pour finir, une commune ne fonctionne pas harmonieusement sans l'investissement de ses citoyens, une nécessaire bienveillance et beaucoup de patience pour mener à bien les projets avec les différentes contraintes administratives et politiques. Chacun peut s'investir pour continuer à faire vivre notre fameux esprit fresnois.

## FINANCES

### BILAN des COMPTES 2023



**Recettes**  
 Fonctionnement : 524 927.€  
 Investissement : 37 307.€  
 Reste à réaliser sut 2024 : 37 901.€

**Dépenses**  
 Fonctionnement : 328 989.€  
 Investissement : 59 199 €  
 Reste à réaliser sur 2024 : 42 593.€

l'excédent réalisé sur l'exercice 2023 = **169 364.€**

### Les principaux projets d'investissement 2024

- ◆ VMC salle polyvalente
- ◆ Panneaux solaires (école, salle polyvalente)
- ◆ Changement des éclairages par des led dans tous les bâtiments communaux
- ◆ Etude aménagement city stade et centre bourg
- ◆ Façade mairie
- ◆ Battant de la cloche
- ◆ Acquisition mobilier urbain

### Les principaux investissements réalisés en 2023

- ◆ Bacs à fleurs, bancs Mairie et secrétariat
- ◆ Colombarium
- ◆ Illumination de Noël
- ◆ Climatisation de la salle polyvalente
- ◆ Aménagement du mur du tennis
- ◆ Remplacement extincteur (école préfa)

## BUDGET 2024 FONCTIONNEMENT et INVESTISSEMENT

DEPENSES 2024				RECETTES 2024			
Charges à caractère général	Ce qui permet le fonctionnement et l'entretien de la Commune	104 650 €	16%	Excédent 2023	Fonctionnement	169 364 €	25%
Charges de Personnel	Une secrétaire, un agent d'entretien (école et salle polyvalente), deux employés communaux, indemnités des élus (salaires + charges)	172 000 €	25%	Affectation du Résultat	(déficit investissement + reste à réaliser)	26 575 €	4%
Participations/subventions	Syndicats divers, Pompiers, Agence d'Urbanisme, et toutes subventions aux associations communales ou relevant d'un intérêt communal et le FNGIR	82 619 €	12%	Virement à la section investissement	Virement de la section fonctionnement pour dépenses d'investissements	76 879 €	11%
Frais financiers	Intérêts des emprunts contractés en 2001 la Salle Polyvalente et 2022 l'acquisition terrain projet	5 700 €	1%	Dotations Départementales et Nationales	Estimation car chiffres non connus	126 000 €	19%
Part capital	city stade et 2023 panneaux solaires	32 102 €	5%	Subventions Départementales/Etat	Façade mairie, Leds, climatisation	59 401 €	9%
Réserve foncière	Fonds de roulement	53 193 €	8%	Impôts locaux	Taxes locales + part remboursable	182 000 €	27%
Virement section Investissement	Dépense affectée à l'investissement + amortissement	84 401 €	13%	Revenus des immeubles	location communales	20 500 €	3%
<b>Déficit d'investissement</b>		21 892 €	3%	Divers	Concessions cimetière, cautions, remboursement Assurance + recette amor-	9 922 €	1%
Dépenses d'investissement	Programme 2024 (à voir ci-contre)	118 383 €	18%	F.C.T.V.A./Taxe d'aménagement	Récupération de la TVA et de la taxe d'aménagement	2 500 €	0%
<b>Total</b>		<b>673 140 €</b>	<b>100%</b>	<b>Total</b>		<b>673 140 €</b>	<b>100 %</b>
				Fonctionnement 2024		500 763 €	
				Investissement 2024		172 377 €	

## ANNONCES BREVES

## VIE ASSOCIATIVE



**A NOTER**  
**Sur vos AGENDAS !**

## AVRIL

**Mercredi 10 : (Roses de Noël)**

- Assemblée Générale et réunion club (salle polyvalente)

Mercredi 17 : AG de l'AFT

- Soirée (salle polyvalente) à 20h30

**Jeudi 18 : (Fresne's)**

- Soirée (salle polyvalente) à 19h30

## MAI :

**Jeudi 15 : (Roses de Noël)**

- Réunion du Club (salle polyvalente)

**Jeudi 15 : (Fresne's)**

- Soirée (salle polyvalente) à 19h30

## JUIN :

**Samedi 8 : (Mairie)**

- Cérémonie monument aux morts à 11h

**Dimanche 9 : (Mairie)**

- Elections Européennes

**Mercredi 12 : (Roses de Noël)**

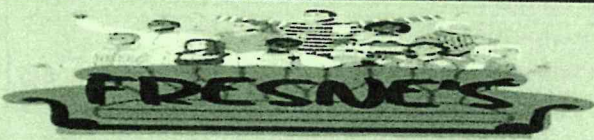
- Réunion du Club (salle polyvalente)

**Vendredi 21 : (A.F.T.)**

- Représentation de la Section Théâtre  
(Salle Polyvalente)

**Samedi 29 et dimanche 30 : (A.F.T.)**

- Gala de la section danse  
(St Jacques sur Darnétal salle l'Entre Seine)



Bonjour les fresnois !!

FRESNE'S reprends sa place et ses habitudes le jeudi 18 avril.

Nous avons le plaisir d'accueillir une petite nouveauté :  
- WILLIWAW DUO.

Ce duo revisite les Bangles, Ella Fitzgerald, Mills Brothers, Cesaria Evora, The Pretenders, Janis Joplin, Sheryl-Crow.....

Venez Nombreux pour découvrir cette pépite !!.

**Club des**  
**ROSES de NOËL**

Chers adhérents et amis,



J'espère que vous êtes en forme, prêts à profiter du printemps qui pointe (timidement) le bout de son nez.

Quelques nouvelles de notre club pour le premier trimestre écoulé :

- la sélection pour la coïncée d'Or édition 2024 a réuni 60 participants le 26 Janvier

- lors de notre traditionnel loto, 72 joueurs sont venus tenter leur chance le 25 Février, après-midi récréatif au cours duquel nos pâtisseries ont pu faire apprécier leurs spécialités.

Concernant le 2<sup>ème</sup> trimestre, reprenez la date du 10 Avril ce sera notre Assemblée Générale à 14h30, précédée, pour les adhérents qui le souhaitent, d'un repas servi à 12h. Pour le repas, une inscription préalable est nécessaire avant le 6 Avril : contacter le 02 35 79 03 24. Nous terminerons la journée autour de jeux de société.

Notre réunion de Mai sera décalée au mercredi 15 Mai.

Enfin, si vous ne l'avez pas encore fait, sachez qu'il n'est pas trop tard pour soutenir notre club par le biais de votre adhésion (17€) que vous pouvez déposer dans la boîte à lettres des Roses de Noël près du secrétariat.

Bien chaleureusement,

**ASSOCIATION**  
**DU FRESNE ET DU TILLEUL**



L'Association du Fresne et du Tilleul propose un stage découverte du 01 au 05/07 sur 4 jours après l'école pour la section tennis.

Inscriptions par :

- mail : [tennis76520fp@gmail.com](mailto:tennis76520fp@gmail.com)

- ou le samedi à Fresne de 9h à 16h.

Renseignements sur [ballejaune.com/culb/AFT](http://ballejaune.com/culb/AFT)

L'assemblée Générale de l'AFT aura lieu le 17 avril 2024 à 20h30 à la salle polyvalente.

La Présidente, *Natacha DUVAL*

**« Le Printemps de Fresne »**

Le samedi 23 mars a eu lieu à la salle polyvalente, la 6ème édition du Printemps de Fresne organisée par l'association du Fresne et du Tilleul.

Le public nombreux a été enthousiasmé par les groupes « OUPS » et « SPREAT IT » qui ont su mettre une superbe ambiance. Bravo pour cette belle réussite et ce succès.

## INFORMATIONS DIVERSES

### Inscriptions scolaires

Les inscriptions sont ouvertes du 25 mars au 12 avril 2024. Les dossiers sont à récupérer par mail au secrétariat ou en mairie aux heures de permanence.



### Le frelon asiatique

Cet insecte, arrivé en France depuis 2004 est maintenant présent sur tout le pays.

En 2022 il a été extraordinairement présent suite à des conditions météo très favorables : hiver doux et printemps magnifique.

A Fresne le Plan, il a été très présent. Sur les 6 ruches que j'ai sur la commune, 5 ont été détruites par ce fléau.

#### Méthodes de lutte :

- des nids primaires (jusqu'à 500 frelons) qui sont proches du sol, près des habitations. Si vous en observez un, ne vous en approchez pas. Vous pouvez me contacter, je pourrai facilement le détruire, bénévolement.

- Ensuite apparaissent les nids secondaires (3 000 à 15 000 frelons), en hauteur dans les arbres. Actuellement, on en voit un, vide, au 356 rue des Prairies. La personne l'ignorait, à la chute des feuilles, sa voisine d'en face lui signala son existence. Il était trop tard pour intervenir, cela ne servait plus à rien, les reines étaient parties !

Ce nid, en surplomb de la route aurait pu se transformer en bombe mortelle si, à l'occasion d'un orage ou d'un fort coup de vent il était tombé sur la route. Dans ce cas, FUYEZ !

Le frelon n'est pas agressif lorsqu'il se promène dans votre jardin, même s'il peut piquer. Mais près de son nid ils sont 100% agressifs et attaquent massivement tout ce qui bouge ! Pour ce genre de nid, un spécialiste doit intervenir.

### Calendrier scolaire 2024 Zone B

#### PRINTEMPS

du samedi 20/04/2024 au lundi 06/05/2024

#### Pont de l'Ascension

du mercredi 08/05/2024 au lundi 13/05/2024

#### ÉTÉ

du samedi 6/07/2024 au lundi 2/09/2024

#### TOUSSAINT

Du samedi 19/10/2024 au lundi 04/11/2024

#### NOËL

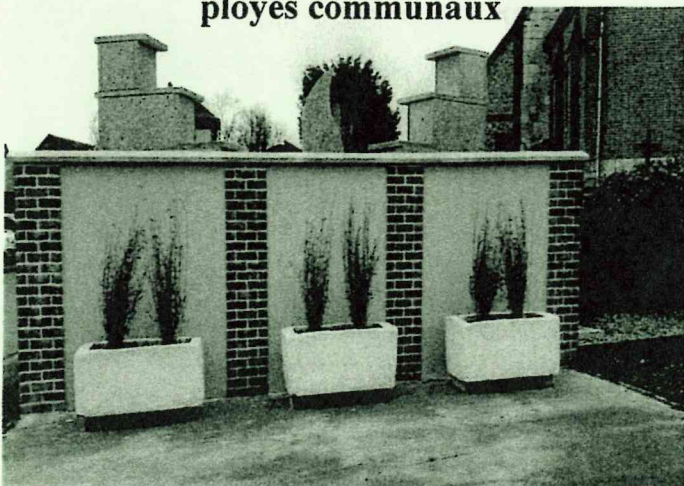
Du samedi 21/12/2024 au lundi 06/01/2025

#### HIVER

Du samedi 08/02/2025 au lundi 24/02/2025



### Voici le mur du tennis rénové par nos employés communaux



ASSOCIATION DU FRESNE ET TU TILLEUL

STAGE DE DÉCOUVERTE  
ET D'INITIATION

# TENNIS

1 / 2 / 4 / 5 JUILLET 2024

FRESNE-LE-PLAN

Stage de découverte et d'initiation dès 16h00 pour les enfants de l'école de Fresne-Le-Plan  
(et selon l'heure de sortie pour ceux de l'école de Montmain)  
Perfectionnement à partir de 18h00 pour les collégiens

25 €  
les 4 jours

Avec  
Pierre

Inscription auprès de Pierre tous les samedis de 9h00 à 16h00 ou  
par mail à [tennis76520flp@gmail.com](mailto:tennis76520flp@gmail.com)  
+ infos sur [ballejaune.com/club/AFT](http://ballejaune.com/club/AFT)

## Le Carnet Fresnois



### Naissances :

- Maïween MAIRE-AMIOT le 06/01/2024
- Eléonore DEMAREST le 31/01/2024

### Elles nous ont quittées :

- Micheline VARIN le 28 janvier 2024
- Yolande POUCHE le 3 mars 2024

## Rappels Civiques

### Recensement Militaire

Pour chaque jeune Français de 16 ans, le recensement doit être effectué pour :

- participer à la journée défense et citoyenneté (JDC)
- passer, le cas échéant, des concours et examens d'État avant l'âge de 25 ans: CAP, BEP, baccalauréat, permis de conduire...
- être inscrit d'office sur les listes électorales dès 18 ans.

### Carte d'identité et passeport

Le dispositif de recueil des demandes de cartes nationales d'identité et de passeports se fait à la **Mairie de Mesnil Esnard**. Pour toute demande : **prendre rendez-vous au 02 32 86 56 56** ou sur le site <https://www.synbird.com/76240-le-mesnil-esnard-mairie-de-le-mesnil-esnard>



### Rappels :

#### Utilisation des engins bruyants :

Pour le respect du voisinage, veuillez vous conformer à la réglementation en vigueur :

**L'utilisation des engins à moteur thermique de jardinage, bricolage ou de loisir est autorisée :**

- Les jours ouvrables : entre 8 h 30 et 12 h 00, 14 h 30 et 19 h 00
- Les Samedis : entre 9 h 00 et 12 h 00, 15 h 00 et 19 h 00
- Les Dimanches et jours fériés : entre 10 h 00 et 12 h 00.

#### Brûlage des déchets interdits :

- Règlement sanitaire départemental

### Déjections canines et déchets laissés par terre.

La commune est un espace commun. Malgré l'entretien quotidien des agents, nous constatons beaucoup de déjections canines et de déchets non ramassés. Les excréments des chiens sur les trottoirs sont un véritable fléau qui peuvent gâcher une balade! Pourtant le fait de ne pas ramasser les déjections canines est puni par loi ! Effectivement, tout propriétaire de chien qui ne ramasse pas les crottes risque une amende de 35 €. La propreté de notre commune est l'affaire de tous.

Chaque personne doit regarder sa propre vie dans 4 directions :

**De face**, pour savoir où il va.

**Derrière**, pour se rappeler d'où il vient.

**En bas**, pour marcher sur personne.

**De côté**, pour voir qui l'accompagne dans les moments difficiles...



## TRI SELECTIF

Ramassage tôt le matin

Le jeudi pour les déchets ménagers  
Le vendredi pour les recyclables  
Il est recommandé de sortir les bacs la veille au soir.

*Pour savoir quels sont les déchets recyclés  
Se reporter au MEMO-TRI*

*Le verre est collecté exclusivement dans le container situé sur le parking de l'église.*

*Des sacs de transport pour déchets verts sont disponibles au secrétariat de mairie.*

## DECHETTERIE de BOOS

Sortie de Boos  
Rte de St Aubin Celloville  
*Se munir d'un justificatif de domicile*



### Jours et Horaires d'ouverture

**Lundi-Mercredi-Vendredi-Samedi**  
**9 h - 12 h et 14 h - 18 h 30**  
**Mardi-Jeudi**

## Petites Annonces

### ATELIER D'ÉCRITURE

EXPLOREZ VOTRE CRÉATIVITÉ  
À L'OCCASION DE LA JOURNÉE MONDIALE DES MICI  
(MALADIE DE CROHN ET RECTOCOLITE HÉMORRAGIQUE)



**SAMEDI 11 MAI 2024**  
**DE 09H30 À 11H30**

60, EPICERIE FINE ET GOURMANDE  
60 RTE DE PARIS  
76240 LE MESNIL-ESNARD

CURIeux DE PARTICIPER À UNE EXPÉRIENCE D'ÉCRITURE INSPIRANTE ?  
N'HÉSITEZ PLUS ET VENEZ PARTICIPER À CE MOMENT UNIQUE D'INFORMATION ET D'ÉCHANGES AVEC NATHALIE, BÉNÉVOLE AFA NORMANDIE !

UNE PARTICIPATION DE 5€ VOUS SERA DEMANDÉE POUR UNE BOISSON CHAUDE ET UNE DOUCEUR !

INSCRIPTION OBLIGATOIRE :  
PAR MAIL À [NATHALIE.BREDA@GMAIL.COM](mailto:NATHALIE.BREDA@GMAIL.COM) OU PAR TÉL. AU 06 87 15 20 96

